

Közlekedés

A település közlekedési javaslatainak ismertetése, hálózatok, csomópontok, keresztmetszetek, a magasabb rendű szakági úthálózati elemek integrálása, területbiztosítás

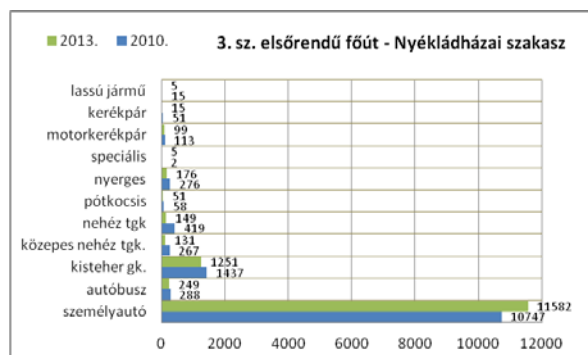
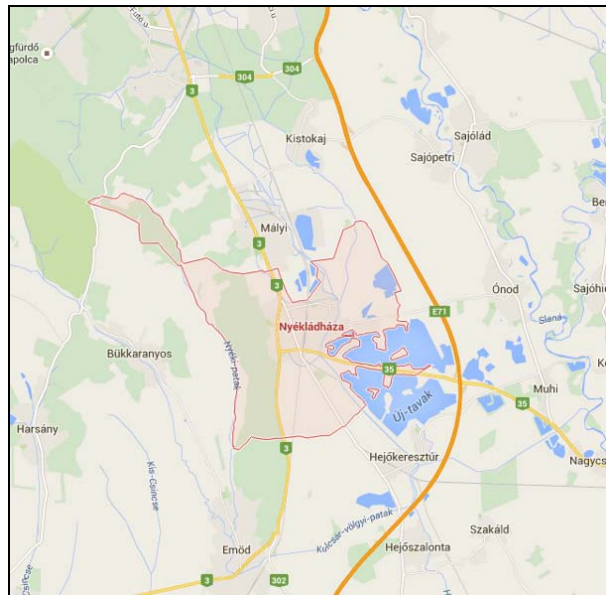
3.1. Közúti hálózati kapcsolatok

Nyékládháza város hálózati kapcsolatai biztosítottak, mind közúton, mind vasúton:

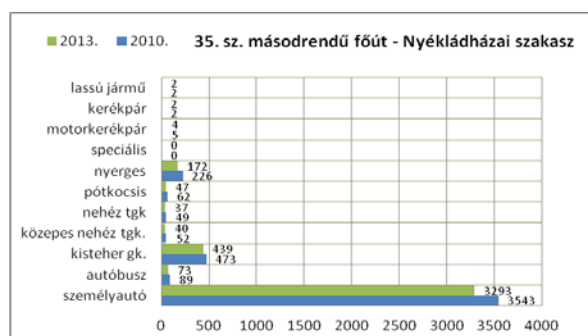
- ▮ 3. sz. elsőrendű főközlekedési út
- ▮ 35. sz. Nyékládháza-Debrecen másodrendű főközlekedési út
- ▮ 3307. sz. összekötő út
- ▮ 3602. sz. összekötő út
- ▮ 36311. sz. állomáshoz vezető út

A város eleme a kötött pályás közlekedési hálózatnak is:

- ▮ országos vasúti fővonal és nemzetközi törzshálózat eleme: 80-as számú Hatvan – Miskolc – Szerencs - Sátoraljaújhely/Nyíregyháza vasútvonal
- ▮ Tiszapalkonya Erőmű – Tiszaújváros - Miskolc vasútvonal



A 3. sz. főút és a kapcsolódó közlekedési területek csomópontjainak szabályozásai jelenleg nem megfelelőek, ezek korrigálás tervezett.



A 3. sz. elsőrendű főút forgalomszámlálási adatait (forrás: Magyar Közút) összegzi a mellékelt ábra 2010. és 2013. évi mért adatok alapján.

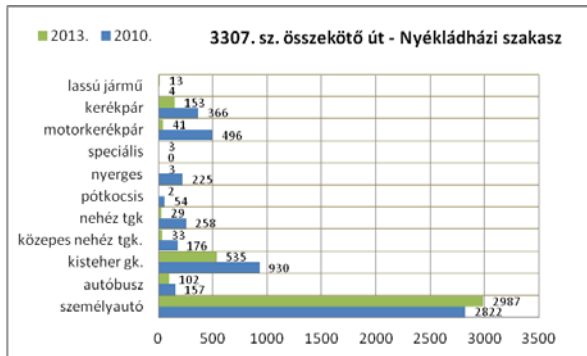
Az ábráról leolvasható, hogy nőtt a közúti forgalom a vizsgált időszakban (2010-2013), illetve, hogy a forgalom legnagyobb hányadát a személyautók adják, de igen jelentős a kisteher gépjármű forgalom is.

A út szabályozási szélessége a hatályos tervben nagyobb, mint amit a tényleges állapotok indokolnának, ezért a tervben ennek korrigálás tervezett.

A 35. sz. másodrendű főút Nyékládháza és Debrecen (3. sz. elsőrendű főközlekedési út és 4. elsőrendű főközlekedési út) között biztosít közlekedési kapcsolatot, hossza 86 km. Az út 2x1 sávú.

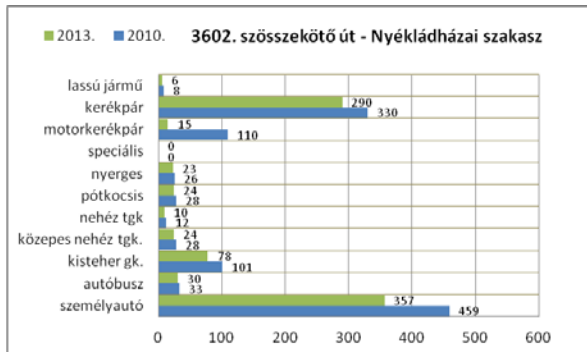
A forgalom a forgalomszámlálási adatok szerint valamelyes csökkent a vizsgált időszakban. Az út forgalmának legnagyobb részét a személyautók és kisteher gépjárművek adják.

Az utat érintően beavatkozási javaslat jelenleg nem tervezett.



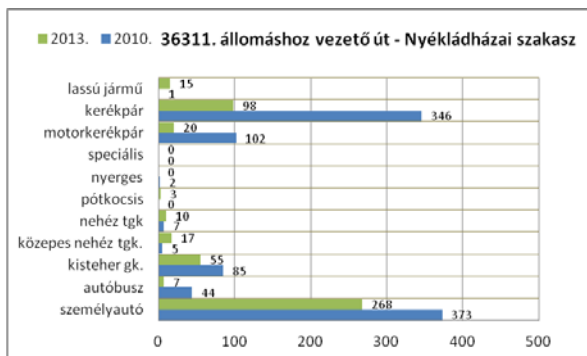
A 3307. sz. Nyékládháza-Tiszacsege összekötő út forgalmára vonatkozó adatokat mutatja az ábra. A vizsgált időszakban az út forgalma nőtt. A forgalom elsősorban személygépjármű forgalomból adódik, e jelentős a kisteher gépjármű forgalom is.

A 3307. sz. összekötő út 3. sz. elsőrendű főútba történő bekötésére új nyomvonal kialakítása tervezett, amely biztosítja, hogy az átmenő forgalom a várost elkerülje, nem viszi be a motoros forgalmat a lakott területekre.



A 3602. sz. Nyékládháza – Ónod összekötő út fogalomszámlálási adatait mutatja a mellékelt ábra. Az út forgalma csökkent a vizsgált időszakban. A forgalom legnagyobb részét a személyautók és a kerékpárok adják.

A 3602. sz. összekötő út 3. sz. elsőrendű főútba történő bekötésére új nyomvonal kialakítása tervezett, amely biztosítja, hogy az átmenő forgalom a várost elkerülje, nem viszi be a motoros forgalmat a lakott területekre.



A 36311. sz. állomáshoz vezető út fogalomszámlálási adatait összegzi az ábra. Leolvasható, hogy az út forgalma a település viszonylatában a legkisebb mértékű és csökkenő tendenciát mutat.

A forgalom jellemzően személyautó forgalom, néhány teherautó, autóbusz használja még az utat, illetve motorosok, kerékpárosok.

Az utat érintően beavatkozási javaslat jelenleg nem tervezett.

3.2. Főbb közlekedési csomópontok

A városnak több, fontos csomópontja is van:

- 3. sz. elsőrendű főút – Kossuth Lajos utca: a város északi közlekedési kapcsolata, a közlekedés forgalmi táblákkal biztosított, közlekedési lámpa nincs; a csomópont körforgalommá alakítása tervezett (Magyar Közút tervei között is szerepel az elképzelés)
- 3. sz. elsőrendű főút – 35. sz. másodrendű főút: a forgalom (Budapest) és keleti (→Debrecen) elosztását biztosítja, jelzőlámpával biztosított a keleti irányú közlekedés, délre akadálytalanul közlekedhetnek a gépjárművek
- 80. sz. vasúti fővonal – Táncsics M. utca: vasút-közút szintbeni találkozás, Nyék és Ládaháza között biztosít kapcsolatot; a közlekedési kapcsolat új nyomvonalra terelése és külön szintű csomópont kialakítása tervezett
- Kossuth utca – Mátyás király utca: városközponti, lámpás csomópont
- 3. sz. elsőrendű főút – Viola utca: tervezett gazdasági terület megközelítésének javítása érdekében körforgalom kialakítása tervezett
- 35. sz. másodrendű főút – Ady Endre utca: meglévő telephelyek megközelítésének javítása, forgalombiztonság javítása érdekében körforgalmi csomópont kialakítása tervezett a jelenlegi közlekedési táblával ellátott elágazás helyett
- Ónodi út nyomvonalának korrigálása, meglévő lakóterület és üdülőterület elkerülésével új nyomvonal és körforgalmi csomópont kialakítása tervezett az Árpád utcától keletre

3.3. Belső úthálózat

Keresztmetszeti szelvények

Lásd. rajzi munkarészek.

Közterületi parkolás

A város területén az intézmények környezetében (önkormányzati hivatal, vasúti megálló, általános iskola, művelődési ház, templom), illetve egyes szolgáltató vállalkozások telephelye előtt (Coop ABC, Bükkalja Takarékszövetkezet, Domino Bár, Larix Bt, Vas-Pack Bt stb.) vannak kiépített parkolóhelyek.

Nagyobb forgalmat vonzó események (iskolai-kezdés, tanítás vége; külsős meghívottakat igénylő önkormányzati tárgyalások, egyéb városi rendezvények stb.) esetén a közterületi parkolóhelyek megtelnek, az utak mentén állnak a járművek.

3.4. Közösségi közlekedés

(közúti és kötöttpályás tömegközlekedés)

A város eleme az országos vasúti hálózatnak, több térségi jelentőségű városba is el lehet jutni a MÁV járataival.

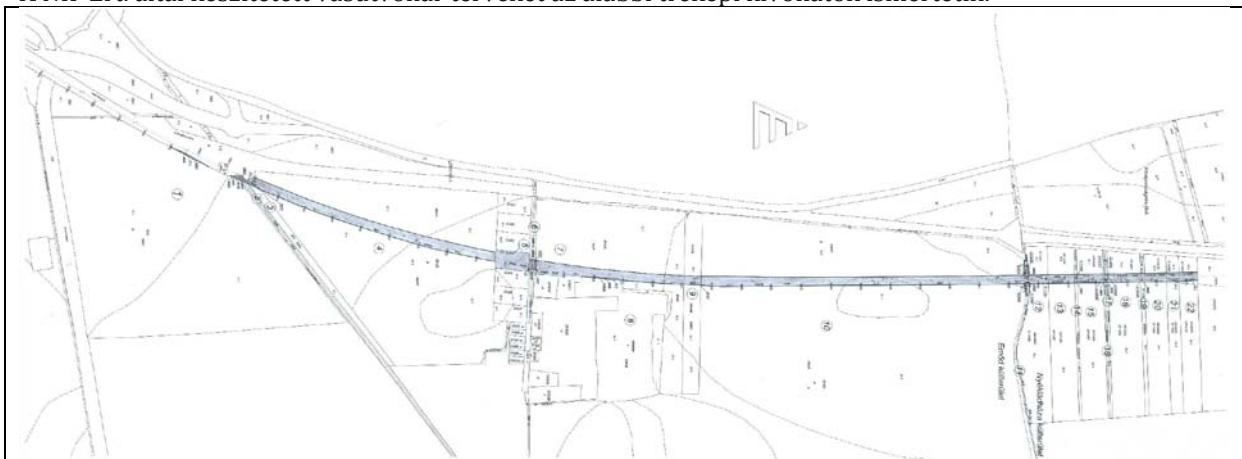
A 80-as számú országos vasúti fővonal, amely egyben nemzetközi törzshálózat is a Hatvan – Miskolc – Szerencs – Sátoraljajhely szakaszon biztosít kapcsolatot, de átszállással Nyíregyházára, illetve Debrecenbe is el lehet jutni.

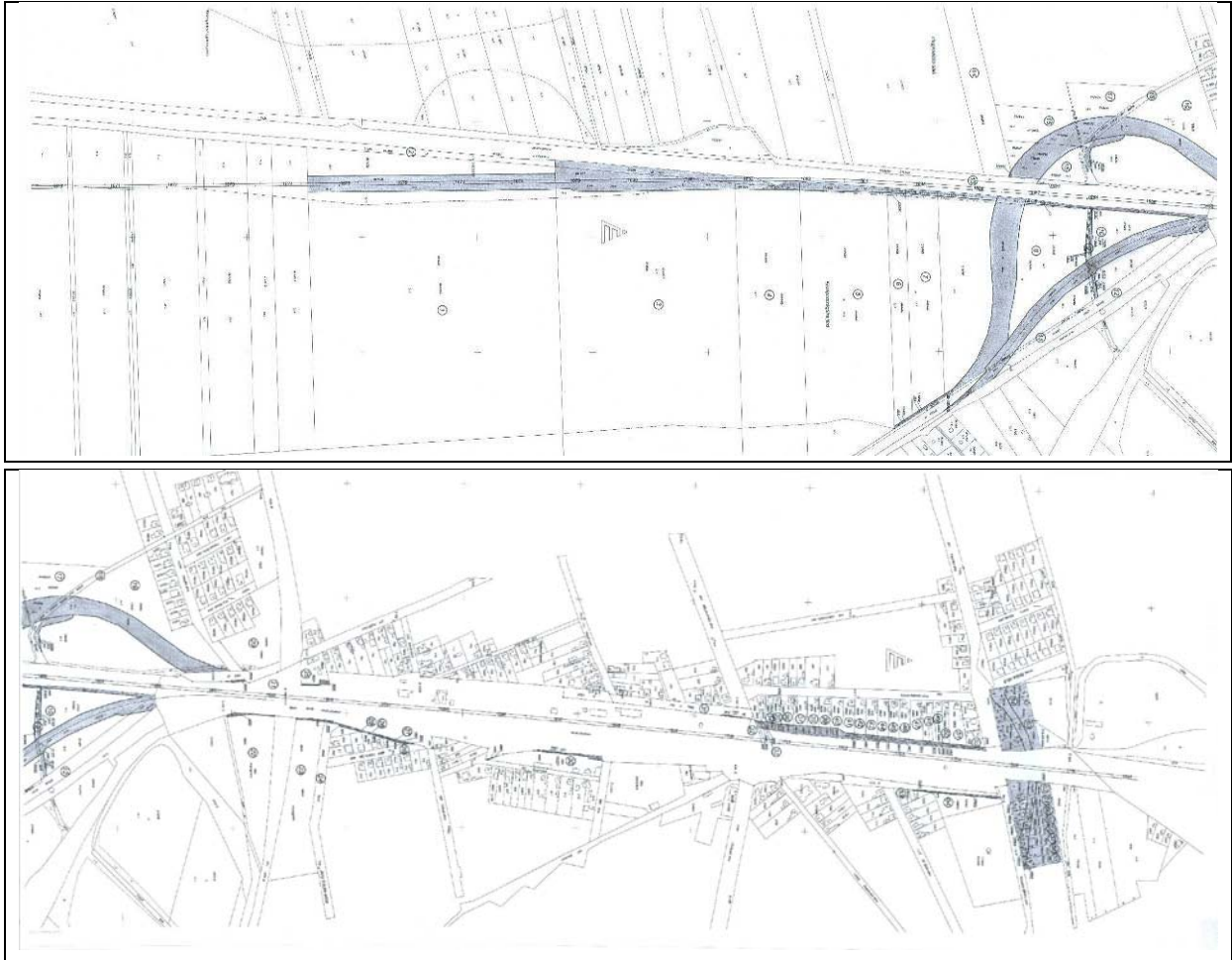


A Tiszapalkonya Erőmű – Tiszaújváros – Miskolc vasútvonal Tiszaújváros irányába biztosítja a személyforgalmat. (A vasútvonalak teherszállítást is bonyolítanak.)

A vasútvonal fejlesztése, nagyobb sebesség biztosítására alkalmassá tétele jelenleg folyamatban van. A vasút-közút szintbeli keresztezéseket csökkenteni szükséges, ennek érdekében 2 új felüljáró tervezett. A személyforgalom fejlesztése érdekében az állomás korszerűsítése tervezett. Az állomás területét racionalizálni javasolt, a használaton kívüli területek más jellegű területhasználatát szükséges biztosítani.

A NIF Zrt. által készített vasútvonal-terveket az alábbi tréképi kivonatok ismertetik:





3.5. Kerékpáros közlekedés

A városban jelentős a gyalogos és kerékpáros forgalom is. A közelmúltban került kiépítésre a Nyékládházát Mályival összekötő külön nyomtávú kerékpárút, amely a 3. sz. főközlekedési út keleti oldalán halad. Belterületen az alacsonyabb forgalmú közlekedési utakat, illetve a gyalogjárdákat használják kerékpározási célra.



3.6. Főbb gyalogos közlekedés

A gyalogjárdák jellemzően kiépültek, a közintézményeknél az akadálymentesítés is megvalósult. A meglévő gyalogjárdák karbantartását, szükség esetén javítását, pótlását biztosítani kell. Új beépítések esetén a gyalogjárdákat akadálymentesen, a vízvezetés biztosításával kell megvalósítani. A gyalog-átkelőhelyeket felül kell vizsgálni, közlekedésbiztonsági szempontból javítani kell a forgalmas utakat, illetve vasúti átkelők helyzetét.

3.7. Gépjármű elhelyezés, parkolás

Önálló közterületi parkolók a település központjában (művelődési ház, iskola, coop abc, takarékszövetkezet stb.), a vasútállomásnál, a templomnál, a gazdasági létesítményeknél (Larix Bt., Vas-Parck Bt.) és a tó mellett vannak, ezeket tovább kell fejleszteni. Egyedi létesítményeknél telken belül kell megoldani a gépjárművek tárolását. Gazdasági létesítmények esetében az OTÉK szerint kell biztosítani a parkolóhelyeket (parkolóhelyek száma, akadálymentesített parkolóhelyek száma, fásítás mértéke függ a beépítés típusától, méretétől). A polgármesteri hivatal esetében is fejleszteni kell a parkolási lehetőséget, nagyobb rendezvény, ülés esetén nem elegendő a kijelölt parkoló, az épület mögötti belső, részben zöldfelület szolgál parkolási célra, amely állapota függ az időjárástól.



Polgármesteri Hivatal előtti parkoló



Általános iskola és Művelődési Ház melletti parkoló